

Самообследование
Муниципального автономного дошкольного
образовательного учреждения
Снежинского городского округа
«Детский сад комбинированного вида № 13»



I. Общая характеристика учреждения.

1.1. Общие сведения об учреждении

Название учреждения	Муниципальное автономное дошкольное образовательное учреждение Снежинского городского округа «Детский сад комбинированного вида №13» (далее МАДОУ № 13)
Тип	Образовательное учреждение
Организационно-правовая форма	Муниципальное учреждение
Учредитель	Администрация города Снежинска. Учреждение находится в ведомственном подчинении муниципального казённого учреждения «Управление образования администрации города Снежинска»
Год основания	Дата основания –1990 год Год специализации (комбинированный для детей с нарушениями речи) – 1994 год Год функционирования в режиме финансово-экономической самостоятельности - 2005г. Год смены статуса - Автономное учреждение - май 2009 г.
Лицензия на право ведения образовательной деятельности	Лицензия на осуществление образовательной деятельности от 06.06.2013 года № 10585, бессрочно
Свидетельство о государственной аккредитации	Свидетельство о государственной аккредитации от 29.10.2010 года Серия ДД № 005077. Регистрационный номер № 475 свидетельство действительно по 29.10.2015г.
Заведующий	Кабатова Оксана Александровна, руководитель высшей квалификационной категории.
Количество воспитанников	259
Почтовый адрес	456776, Российская Федерация, Челябинская область, город Снежинск, улица Чуйкова, дом 14, телефон 8(35146)72251
Адрес сайта в Интернете	http://ds13.vega-int.ru
Адрес электронной почты	mdou13@mail.ru
Девиз	«Добро и радость каждому ребенку!»

На основании предложения Министерства образования и науки Челябинской области МАДОУ «Детский сад комбинированного вида №13» включен в Национальный реестр «Ведущие образовательные учреждения России- 2013», что можно увидеть на web-сайте Реестра.

Организационно-правовое обеспечение деятельности образовательного учреждения:

- Устав Муниципального автономного дошкольного образовательного учреждения Снежинского городского округа «Детский сад комбинированного вида № 13», утвержденный постановлением администрации Снежинского городского округа от 08.08.2012 года № 998
- Свидетельство о государственной аккредитации от 29.10.2010 года Серия ДД № 005077. Регистрационный номер № 475 свидетельство действительно по 29.10.2015г.
- Лицензия на осуществление образовательной деятельности от 06.06.2013 года № 10585, бессрочно
- Свидетельство о постановке на учет Российской организации в налоговом органе по месту её нахождения серия 74 № 006066620
- Свидетельство о государственной регистрации юридического лица, от 28 июня 2002 серия 74 № 001306428
- Свидетельство о внесении записи в Единый государственный реестр юридических лиц от 06.12.2012 года серия 74 № 005489524
- Свидетельство о государственной регистрации права на нежилое здание – МДОУ «Детский сад комбинированного вида № 13», адрес (местоположение): Россия, Челябинская обл., г. Снежинск, ул. Чуйкова, д.14 серия 74 АА 647754
- Свидетельство о государственной регистрации права на земельный участок по адресу Россия, Челябинская область, г. Снежинск ул. Маршала Чуйкова, дом 14, серия 74 АА 554744
- Свидетельство о присвоении статуса «Экспериментальной площадки федерального государственного автономного учреждения «Федеральный институт развития образования» по теме «Социальное партнерство семьи и ДОО ресурс социокультурного развития личности ребенка» от 27.03. 2012года № 348.18

Режим работы: МАДОУ работает по пятидневной рабочей неделе с 12-ти часовым пребыванием детей (с 7 до 19 часов)

Цель деятельности МАДОУ, в соответствии с Уставом

- реализация прав граждан на получение общедоступного и бесплатного дошкольного образования;
- всестороннее развитие личности ребенка с учетом особенностей его физического и психического развития, индивидуальных возможностей и способностей.

Основными задачами МАДОУ, в соответствии с Уставом являются:

- охрана жизни и укрепление физического и психического здоровья воспитанников;
- обеспечение познавательно-речевого, социально-личностного, художественно-эстетического и физического развития воспитанников;
- воспитание с учетом возрастных категорий воспитанников гражданственности, уважения к правам и свободам человека, любви к окружающей природе, Родине, семье;
- осуществление необходимой коррекции недостатков в физическом и (или) психическом развитии воспитанников;
- взаимодействие с семьями воспитанников для обеспечения полноценного развития детей;
- оказание консультативной и методической помощи родителям (законным представителям) по вопросам воспитания, обучения и развития детей;
- реабилитация детей –инвалидов педагогическими и иными средствами при наличии в МАДОУ соответствующих условий

1.2. Состав воспитанников.

В настоящее время МАДОУ посещают дети в возрасте с 1 года до 7 лет. В дошкольном образовательном учреждении функционируют группы разной направленности: группы для детей раннего возраста, группы общеразвивающей направленности, группы компенсирующей направленности для детей с нарушением речи.

На сегодняшний день в МАДОУ функционирует 14 групп, наполняемость – 259 детей

- 2 группы для детей раннего возраста 1-3 лет; 2-3 лет
- 4 группы общеразвивающего вида 3-4 лет (2 группы), 4-5 лет, 5-6 лет
- 6 группы компенсирующего вида для детей с тяжелыми нарушениями в речи 4-5 (2 группы), 5-6 (2 группы), 6-7 (2 группы)
- 2 группы для детей раннего возраста кратковременного пребывания

Группы раннего возраста комплектуются по спискам муниципального казенного учреждения «Управление образования администрации города Снежинска».

Группы для детей с тяжелыми нарушениями речи комплектуются по рекомендации психолого–медико-педагогической комиссии муниципального казенного учреждения «Управление образования администрации города Снежинска».

В 2013-2014 учебном году в МАДОУ воспитывалось 259 детей в возрасте с 1 года до 7 лет, мальчиков 46%, девочек 54%

1.3. Здоровье воспитанников

В дошкольном образовательном учреждении наблюдаются дети: из группы ДЧБ, рековалисценты, и те, кто состоит на «Д» учете у узких специалистов.

По результатам углубленного медицинского осмотра на конец 2013 года выявлено:

1. состояние здоровья детей по группам здоровья:

- первая группа – 71 детей
- вторая группа – 132 детей
- третья группа – 35 детей
- четвертая группа – 2 ребенка

2. состояние здоровья детей по физическим группам:

- основная группа – 203 детей
- подготовительная группа – 35 детей
- специальная – 2 ребенка

Таким образом, дошкольное образовательное учреждение посещают как полностью здоровые дети, так и воспитанники, имеющие ослабленное психосоматическое здоровье.

1.4. Состав семей воспитанников

МАДОУ №13 на конец 2013-2014 учебный год . посещало 265 детей, общее количество семей воспитанников - 209. Из них:

а) по составу семьи

Тип семьи	Количество семей
Полная семья	192(91,5%)
Неполная семья	16(8%)
Опекаемая семья	1 (0,5%)
Всего семей	209

б) количество детей в семье

Состав семьи	Количество семей
Семьи имеющие 1 ребенка	71(34%)

Семьи имеющие 2 детей	120(56,5%)
Семьи имеющие 3 детей и более	17(9%)
Опекаемая семья	1 (0,5%)
Всего семей	209

в) образование родителей

Образование родителей	Мать	Отец	Опекун
Высшее образование	79 (20%)	173(42,5%)	1(0,25%)
Средне-специальное образование	50(12%)	73(18,5%)	-
Среднее образование	12(2,8%)	11(2,6%)	-
Нет образования	2(0,5%)	2(0,5%)	-
Всего родителей	403		

г) социальный статус родителей (законных представителей) воспитанников.

Статус родителей	Мать	Отец	Опекун
Рабочие	57(13%)	60(15,5%)	-
Служащие	90(23%)	173(42,5%)	1(0,25%)
Инвалиды	1(0,5%)	1(0,25%)	-
Пенсионеры	-	1(0,25%)	-
Не работающие	17(4%)	3(0,75%)	-
Всего родителей	403		

Таким образом, приведенная характеристика потребителей услуг позволяет сделать определенные выводы.

1. Данные образовательного статуса коллектива родителей (законных представителей) МАДОУ показывают тенденцию к росту их образованности, что говорит о достаточном уровне их готовности к восприятию психолога – педагогической информации.
2. Показатели социального статуса информируют о возможности участия родителей в образовательной деятельности групп, необходимости использования для этого различных форм и содержания (увеличивается количество служащих и рабочих специальностей).
3. По показателям материальной обеспеченности семей прослеживается тенденция к уменьшению числа малообеспеченных семей, состоящих на учете в Управлении социальной защиты населения, на 1,2% по сравнению с 2007 – 2008 учебным годом, информируют о возможностях развития семей воспитанников, об их готовности получать дополнительные платные образовательные услуги, оказываемые ДОУ.
4. Данные семейного статуса коллектива родителей информируют о том, что у многих семей имеется 1 ребенок, и соответственно в таких семьях отсутствует опыт семейного воспитания, они нуждаются в помощи со стороны специалистов. Также прослеживается тенденция к росту количества семей, в которых имеется 2 и 3 ребенка опыт таких семей может быть использован в организации работы по взаимодействию и обмену опытом с семьями воспитанников

1.5. Структура управления.

Управление дошкольным образовательным учреждением осуществляется в соответствии с Уставом МАДОУ и законодательством Российской Федерации и строится на принципах единоначалия и самоуправления. Заведующий МАДОУ осуществляет общее руководство и несет ответственность за осуществление образовательной деятельности. В его подчинении находится все структурные подразделения, осуществляющие, сопровождающие и обеспечивающие образовательный процесс (финансово – экономическая, методическая, административно – хозяйственная службы).

В МАДОУ функционируют коллегиальные органы управления дошкольной образовательной организацией: Наблюдательный совет автономного учреждения, Совет учреждения, Педагогический совет, профсоюзный комитет работников МАДОУ №13.

1.6. Кадровый состав.

МАДОУ полностью укомплектовано административными, педагогическими и обслуживающими кадрами.

Администрация – 4 человека: заведующий, заместитель заведующего по учебно-воспитательной работе, заместитель заведующего по административно – хозяйственной работе, главный бухгалтер.

Администрация -4 человека

№	Наименование показателя		%
1	Возрастной ценз	31-35	25
		41-50	50
		51-60	25
2	Стажевой ценз	До 3 лет	25
		11-20	25
		Свыше 20	50
3	Образовательный ценз	Высшее	100
4	Квалификационный ценз	Высшая	75
		Без категории	25

В МАДОУ работает 35 педагогических работников: старший воспитатель - 1, учитель – логопед - 6, инструктор по физической культуре - 2, музыкальный руководитель - 2, воспитатель – 24

Педагогические работники – 35

№	Наименование показателя		%
1	Возрастной ценз	До 30 лет	20
		31-35	9
		36-40	25
		41-50	20
		51-60	26
2	Стажевой ценз	До 3 лет	9
		3-10	23
		11-20	29
		Свыше 20	39
3	Образовательный ценз	Высшее	63
		Среднее	37

		специальное	
4	Квалификационный ценз	Высшая	37
		Первая	23
		Вторая	20
		Без категории	20

Коллектив молодой, творческий, работоспособный (средний возраст педагогического коллектива – 35 лет). Стаж работы у большей части педагогов более 10 лет (68%), что является хорошим условием для передачи передового педагогического опыта стажистов молодым педагогам. Все педагогические работники имеют профессиональное образование – высшее (63%) и средне-специальное (37%). Квалификационная категория преобладает высшая и первая (77%), без квалификационной категории оказались педагоги, проработавшие по специальности менее 3 лет. Большая часть педагогов (94%) за последние 3 года прошли курсы повышения квалификации.

В детском саду работают педагоги, имеющие государственные (6%) и отраслевые (22%) награды.

Награждены государственными наградами

- «Заслуженный учитель Российской Федерации» - 1
- Медаль «За доблестный труд» - 1

Награждены отраслевыми наградами Министерства общего образования РФ

- «Почетный работник общего образования Российской Федерации» - 3
- «Отличник народного просвещения» - 2
- «Почетная грамота Министерства образования Российской Федерации» - 3

Таким образом, в МАДОУ работают высококвалифицированные педагогические работники, обладающие высоким уровнем профессиональной компетентности, что позволяет организовать образовательный процесс на достаточно высоком уровне, и, соответственно, повышать качество дошкольного образования детского сада, поднимать уровень его конкурентоспособности. Успешно реализовывать основную образовательную программу дошкольного образования в соответствии с Федеральным государственным образовательным стандартом дошкольного образования.

II. Образовательная и воспитательная деятельность

2.1. Содержание образовательного процесса

Образовательный процесс строится с учетом контингента воспитанников, их индивидуальных и возрастных особенностей, специфики их образовательных потребностей и интересов, социального заказа родителей. Тематический принцип построения образовательного процесса позволяет органично вводить региональные и культурные компоненты, учитывать специфику дошкольного учреждения.

Образовательный процесс осуществляется в соответствии с Проектом основной образовательной программы дошкольного образования МАДОУ, разработанным в 2013 году. Структурные компоненты, отражающие содержание образовательного процесса представлены в виде пяти взаимосвязанных блоков:

1. **Диагностический блок**, который объединяет психолого-педагогическую, диагностику. Ведущей задачей блока является комплексный, всесторонний качественный анализ уровня и динамики развития ребенка по основным линиям, наличия речевого дефекта, индивидуально – типологических особенностей и общего состояния здоровья воспитанника.

2. **Образовательный блок включает основные линии развития, обучения и воспитания дошкольников.** Содержание образовательного процесса осуществляется в

соответствии с Федеральными государственными требованиями (ФГТ) к структуре и условиям реализации основной общеобразовательной программы дошкольного образования и федеральными государственными стандартами дошкольного образования.

Содержание программы обеспечивает развитие личности, мотивации и способностей детей в различных видах деятельности и охватывает следующие образовательные области (**непосредственно образовательную деятельность**):

- **социально-коммуникативное развитие**

- игровая деятельность: сюжетно-ролевые, подвижные, театрализованные и дидактические игры; трудовая деятельность: самообслуживание, хозяйственно-бытовой, ручной и труд в природе;

- **познавательное развитие**

- игры с дидактическими игрушками
- расширение ориентировки в окружающем (ранний возраст),
- формирование целостной картины мира,
- сенсорное развитие,
- формирование элементарных представлений
- познавательно-исследовательская деятельность;

- **речевое развитие**

- развитие речи (ранний возраст),
- развитие связной речи,
- формирование лексико-грамматических категорий,
- звукопроизношение и обучение грамоте;

- **художественно-эстетическое развитие**

- чтение художественной литературы,
- изобразительная деятельность: рисование, лепка, аппликация;
- игры со строительным материалом (ранний возраст)
- конструктивная деятельность
- музыкальная деятельность;

- **физическое развитие**

- развитие движений,
- развитие физической культуры
- обучение плаванию.

Социально-коммуникативное развитие направлено на усвоение норм и ценностей, принятых в обществе, включая моральные и нравственные ценности; развитие общения и взаимодействия ребенка со взрослыми и сверстниками; становление самостоятельности, целенаправленности и саморегуляции собственных действий; развитие социального и эмоционального интеллекта, эмоциональной отзывчивости, сопереживания, формирование готовности к совместной деятельности со сверстниками, формирование уважительного отношения и чувства принадлежности к своей семье и к сообществу детей и взрослых в Организации; формирование позитивных установок к различным видам труда и творчества; формирование основ безопасного поведения в быту, социуме, природе.

Познавательное развитие предполагает развитие интересов детей, любознательности и познавательной мотивации; формирование познавательных действий, становление сознания; развитие воображения и творческой активности; формирование первичных представлений о себе, других людях, объектах окружающего мира, о свойствах и отношениях объектов окружающего мира (форме, цвете, размере, материале, звучании, ритме, темпе, количестве, числе, части и целом, пространстве и времени, движении и покое, причинах и следствиях и др.), о малой родине и Отечестве, представлений о социокультурных ценностях нашего народа, об отечественных

традициях и праздниках, о планете Земля как общем доме людей, об особенностях ее природы, многообразии стран и народов мира.

Речевое развитие включает владение речью как средством общения и культуры; обогащение активного словаря; развитие связной, грамматически правильной диалогической и монологической речи; развитие речевого творчества; развитие звуковой и интонационной культуры речи, фонематического слуха; знакомство с книжной культурой, детской литературой, понимание на слух текстов различных жанров детской литературы; формирование звуковой аналитико-синтетической активности как предпосылки обучения грамоте.

Художественно-эстетическое развитие предполагает развитие предпосылок ценностно-смыслового восприятия и понимания произведений искусства (словесного, музыкального, изобразительного), мира природы; становление эстетического отношения к окружающему миру; формирование элементарных представлений о видах искусства; восприятие музыки, художественной литературы, фольклора; стимулирование сопереживания персонажам художественных произведений; реализацию самостоятельной творческой деятельности детей (изобразительной, конструктивно-модельной, музыкальной и др.).

Физическое развитие включает приобретение опыта в следующих видах деятельности детей: двигательной, в том числе связанной с выполнением упражнений, направленных на развитие таких физических качеств, как координация и гибкость; способствующих правильному формированию опорно-двигательной системы организма, развитию равновесия, координации движения, крупной и мелкой моторики обеих рук, а также с правильным, не наносящем ущерба организму выполнением основных движений (ходьба, бег, мягкие прыжки, повороты в обе стороны), формирование начальных представлений о некоторых видах спорта, овладение подвижными играми с правилами; становление целенаправленности и саморегуляции в двигательной сфере; становление ценностей здорового образа жизни, овладение его элементарными нормами и правилами (в питании, двигательном режиме, закаливании, при формировании полезных привычек и др.).

Конкретное содержание указанных образовательных областей зависит от возрастных и индивидуальных особенностей детей, определяется целями и задачами Программы и может реализовываться в различных видах деятельности (общении, игре, познавательно-исследовательской деятельности - как сквозных механизмах развития ребенка).

Совместная и самостоятельная деятельность

- игровая;
- трудовая;
- двигательная;
- продуктивная;
- чтение художественной литературы;
- игры на воде;
- музыкально – художественная;
- физкультурная;
- познавательно-исследовательская.

В МАДОУ осуществляется дополнительная образовательная совместная деятельность в виде кружковой работы:

- кружок физкультурно – оздоровительной направленности – «Крепыш»;

2. **Коррекционно-развивающий блок** предназначен осуществлять коррекцию дефектов структурных компонентов речи и особенностей психического развития ребенка. Коррекционно – развивающая работа с детьми представлена различными формами организации детской деятельности.

Специально организованная и совместная деятельность (учитель – логопед)

- звукопроизношение; подготовка к обучению грамоте;
- формирование лексико – грамматических категорий;
- формирование и развитие навыков связной речи;
- индивидуальная работа по коррекции имеющихся психоречевых нарушений.

Совместная и самостоятельная деятельность (воспитатели групп)

- утренняя коррекционная совместная деятельность по заданию учителя – логопеда;
- вечерняя коррекционная совместная деятельность по заданию учителя – логопеда

Совместная деятельность, направленная на коррекцию эмоционально – волевой и коммуникативной сферы детей раннего и дошкольного возраста, коррекция и профилактика агрессивного поведения у детей раннего возраста (педагог – психолог)

3. Оздоровительно – профилактический блок направлен на создание здоровьесберегающего пространства внутри МАДОУ и включает создание условий для сохранения и укрепления здоровья, для полноценного физического развития детей. В детском саду созданы необходимые условия для осуществления оздоровительно - профилактической работы:

- медицинский кабинет;
- процедурный кабинет;
- комната заболевшего ребенка;
- бассейн;
- физкультурный зал;
- спортивные уголки в группах

В дошкольном образовательном учреждении осуществляются следующие виды оздоровительно - профилактических услуг:

- профилактика нарушений осанки и плоскостопия;
- гидрокинезотерапия (в бассейне);
- профилактические прививки;
- противоэпидемиологические мероприятия;
- профилактический осмотр детей узкими специалистами;
- С - витаминизация третьего блюда;
- диета по назначению врача

В МАДОУ создана система физкультурно – оздоровительных мероприятий, направленных на охрану и укрепление здоровья воспитанников:

- утренняя гимнастика;
- физкультурные занятия в зале и на улице;
- обучение плаванию;
- физкультурные минутки, динамические паузы;
- организация двигательного режима;
- спортивные праздники, развлечения;
- совместная и самостоятельная деятельность по коррекции нарушений осанки в бассейне;
- закаливание: босохождение, световоздушные и солнечные ванны, зарядка в постели, полоскание полости рта, игры на воде, игры с водой.

4. Социально-педагогический блок направлен, на решение задач по взаимодействию с семьями воспитанников, со школой, с социумом.

Определение содержания образования в МАДОУ, основанного на принципах индивидуализации и дифференциации, а также выбор и использование различных форм организации образовательного процесса на основе вариативного сочетания средств

(природных, художественно – эстетических, фольклорных и др.), методов и приемов воспитания и обучения детей, обеспечивают всестороннее развитие ребенка.

Содержание образовательного процесса осуществляется в соответствии с Федеральным законом от 29 декабря 2012г №273-ФЗ «Об образовании в Российской Федерации» и федеральным государственным образовательным стандартом дошкольного образования (Приказ Министерства образования и науки Российской Федерации «Об утверждении федерального государственного образовательного стандарта дошкольного образования» от 17 октября 2013 г. № 1155).

МАДОУ реализует следующие программы дошкольного образования:

Примерную основную общеобразовательную программу «От рождения до школы/под редакцией Н.Е. Вераксы, Т.С.Комаровой, М.А.Васильевой. - Мозаика-Синтез, Москва, 2010.

Программы

- Программа воспитания и развития детей дошкольного возраста на идеях народной педагогики «Наш дом - Южный Урал» /Автор Е.С. Бабунова. Магнитогорск, 2004 (региональный компонент)
- Программа обучения плаванию в детском саду Е.К. Воронова СПб.: ДЕТСТВО – ПРЕСС, 2010.
- Образовательная программа по профилактике дорожно-транспортного травматизма «Дети – Дорога - Автомобиль», 2013.

Программы коррекционной направленности

- Каше Г.А., Филичева Т.Б. Программа обучения детей с недоразвитием фонематического строя речи. М. Просвещение, 1978
- Филичева Т.Б., Чиркина Г.В. Программа логопедической работы по преодолению фонетико-фонематического недоразвития у детей. М.: Просвещение, 2009
- Н.В. Нищева Программа коррекционно-развивающей работы в младшей логопедической группе детского сада. СПб Детство – пресс, 2006.

Организация образовательного процесса

В структуру образовательного процесса входят такие компоненты как:

- непосредственно образовательная деятельность (*использование термина «непосредственно образовательная деятельность» обусловлено формулировками СанПиН*);
- образовательная деятельность в режимных моментах;
- самостоятельная деятельность детей;
- образовательная деятельность в семье.

Непосредственно образовательная деятельность реализуется в совместной деятельности взрослого и ребенка в ходе различных видов детской деятельности (игровой, двигательной, познавательно-исследовательской, коммуникативной, продуктивной, музыкально-художественной, трудовой, а также чтения художественной литературы) или их интеграцию.

В Образовательной программе дошкольного образования МАДОУ выстроен целостный педагогический процесс: разработаны режимы дня, соответствующие возрастным особенностям детей и способствующие их гармоничному развитию; ежедневный объём непосредственно образовательной деятельности определяется регламентом этой деятельности, общий объём учебной нагрузки деятельности детей соответствует требованиям действующих СанПиН:

**Регламент непосредственно образовательной деятельности
групп компенсирующей направленности
на 2013-2014 учебный год**

Гр Д/н	II младшая / средняя с 3 до 5 группа № 7	средняя с 4 до 5 группа № 8	подготовительная к школе группа с 6 до 7 группа № 5	старшая с 5 до 6 группа №6	старшая группа с 5 до 6 группа №10	подготовительная к школе группа с 6 до 7 группа №13
понедельник	<p>9:00 – 9:20 «Музыка» 9:30-9:50 «Познание» (формирование целостной картины мира)/ 9:55 – 10:15 «Коммуникация» (звукопроизношение) средний возраст Совместная деятельность логопеда с детьми младший возраст Вечер Индивидуальная совместная деятельность воспитателя с детьми по заданию учителя-логопеда</p>	<p>9:00 – 9:20 – 10:00 – 10:20 «Познание» (формирование целостной картины мира)/ «Коммуникация» (звукопроизношение) 9:30 – 9:50 «Музыка» Вечер 15:00 – 15:20 «Здоровье» и «Физическая культура» Индивидуальная совместная деятельность воспитателя с детьми по заданию учителя-логопеда</p>	<p>9:00 – 9:30 9:40 – 10:10 «Коммуникация» (звукопроизношение и обучение грамоте) / «Познание» (формирование целостной картины мира) 10:30 – 11:00 «Здоровье» и «Физическая культура» Вечер Совместная деятельность воспитателя с детьми «Чтение художественной литературы» Индивидуальная совместная деятельность воспитателя с детьми по заданию учителя-логопеда</p>	<p>9:00 – 9:25 9:30 – 9:55 «Коммуникация» (звукопроизношение и обучение грамоте) / «Художественное творчество» (лепка/аппликация 1 раз в 2 недели) 10:00 – 10:25 «Музыка» Вечер Игры на воде Индивидуальная совместная деятельность воспитателя с детьми по заданию учителя-логопеда</p>	<p>9:00 – 9:25 10:05 – 10:30 «Коммуникация» (звукопроизношение и обучение грамоте) / «Познание» (конструирование) 9:30 – 9:55 – «Здоровье» и «Физическая культура» Вечер Индивидуальная совместная деятельность воспитателя с детьми по заданию учителя-логопеда</p>	<p>9:00 – 9:30 9:40 – 10:10 «Коммуникация» (звукопроизношение и обучение грамоте) / «Познание» (формирование целостной картины мира) 10:35 – 11:05 «Музыка» Вечер 16:00 – 16:30 «Художественное творчество» (лепка/аппликация 1 раз в 2 недели) Индивидуальная совместная деятельность воспитателя с детьми по заданию учителя-логопеда</p>

**Регламент непосредственно образовательной деятельности
групп общеразвивающей направленности
на 2013-2014 учебный год**

Гр Д/н	Вторая группа детей раннего возраста с 1 до 2 группа №4	1 младшая с 2 до 3 группа №2	1 младшая с 2 до 3 группа № 3	II младшая с 3 до 4 группа №11	средняя с 4 до 5 группа № 9	старшая группа с 5 до 6 группа № 12
Понедельник	<p>8:50 – 9:00 - 1 п/г 9:10 – 9:20 - 2 п/г <i>«Познание», «Коммуникация» (расширение ориентировки в окружающем и развитие речи)</i></p> <p>Вечер 15:40 - 15:50 - 1 п/г 16:00- 16:10 – 2 п/г <i>«Познание» (игры с дидактическим материалом)</i></p>	<p>9:00-9:10 - 1 п/г 9:20-9:30 - 2 п/г <i>«Познание» (формирование целостной картины мира)</i></p> <p>Вечер 15:45-16:00 <i>«Музыкальное» (зал)</i></p>	<p>9:00-9:10 - 1 п/г 9:20-9:30 - 2 п/г <i>«Познание» (формирование целостной картины мира)</i></p> <p>Вечер 15:40 - 15:50 - 1 п/г 16:00- 16:10 – 2 п/г <i>«Здоровье» и «Физическая культура» (зал)</i></p>	<p>9:00 – 10:00 - «Здоровье» и <i>«Физическая культура» (обучение плаванию) 1 п/г /</i> 9:00 – 9:15 - «Здоровье» и <i>«Физическая культура» 2</i> <i>п/г</i> 9:35 – 9:50 «Познание» <i>(формирование целостной картины мира) 2 п/г</i> 10:15 – 10:30 «Познание» <i>(формирование целостной картины мира) 1 п/г</i></p>	<p>10:00 –11:00 – <i>«Здоровье» и «Физическая культура» (обучение плаванию)</i> (1 п/г) / 10:00 – 10:20 –«Здоровье» и <i>«Физическая культура» (2 п/г)</i> 10:20 – 10:40 - <i>«Познание» (формирование целостной картины мира) (2 п/г)</i> 11:10 – 11:30 - «Познание» <i>(формирование целостной картины мира) (1 п/г)</i></p> <p>Вечер 15:50 – 16:10 – 1 п/г 16:15 – 16:35 – 2 п/г <i>«Художественное творчество» (лепка/аппликация 1 раз в 2 недели)</i></p>	<p>Прогулка 10:25 – 10:50 – <i>«Познание» (формирование целостной картины мира)</i> 11:00 – 12:20 – <i>«Здоровье» и «Физическая культура» (обучение плаванию)/</i> 11:00 – 11:30 – 11:50 – 12:15 <i>«Художественное творчество» (лепка/аппликация 1 раз в 2 недели)</i></p>

**Регламент непосредственно образовательной деятельности
(для групп общеразвивающей направленности)**

№ п/п	Образовательные области	Возрастная группа				
		Вторая группа детей раннего возраста (1-2 года) группы №4	Первая младшая группа (2-3 года) группа №2,3	Вторая младшая группа (3-4 года) группы № 11	Средняя группа (4-5 лет) группа № 9	Старшая группа (5-6 лет) группа № 12
1.	«Здоровье» и «Физическая культура» (развитие движений)	2				
2.	«Здоровье» и «Физическая культура»		2	2	2	2
3.	«Здоровье» и «Физическая культура» (обучение плаванию)			1	1	2
4.	«Познание» и «Коммуникация» (расширение ориентировки в окружающем и развитие речи)	3				
5.	«Познание» (игры с дидактическим материалом)	2				
6.	«Познание» (формирование целостной картины мира)		1	1	1	1
7.	«Познание» (формирование элементарных математических представлений)			1	1	1
8.	«Познание» (игры со строительным материалом)	1				
9.	«Познание» (конструирование)		1	1	1	1
10.	«Труд» (рукотворный мир)					
11.	«Коммуникация»		1			1
12.	«Коммуникация» (подготовка к обучению грамоте)					
13.	«Коммуникация» и «Чтение художественной литературы»			1	1	
14.	«Чтение художественной литературы»		1			1
15.	«Художественное творчество» (декоративно – прикладное искусство)					
16.	«Художественное творчество» (рисование)		1	1	1	2
17.	«Художественное творчество» (лепка)		1	1 раз в 2 недели	1 раз в 2 недели	1 раз в 2 недели
18.	«Художественное творчество» (аппликация)			1 раз в 2 недели	1 раз в 2 недели	1 раз в 2 недели
19.	«Музыка»	2	2	2	2	2
	ВСЕГО	10	10	11	11	14
	Продолжительность (в соответствии с действующим СанПиН) - в минутах	10	10	15	20	25

Примечание. Реализация задач образовательных областей «Социализация», «Безопасность» осуществляется интегрированно в непосредственно образовательных областях «Физическая культура», «Познание», «Художественное творчество» или в совместной деятельности в режимных моментах.

**Регламент непосредственно образовательной деятельности
(для групп компенсирующей направленности)**

№ п/п	Образовательные области	Возрастная группа			
		Вторая младшая/ средняя группа для детей с нарушением речи (3-5 лет) группа №7	Средняя группа для детей с нарушениями речи (4-5 лет) группа № 8	Старшая группа для детей с нарушениями речи (5-6 лет) группы № 6, 10	Подготовительная к школе группа для детей с нарушениями речи (6-7 лет) группы № 5,13
1.	«Здоровье» и «Физическая культура»	2	2	2	2
2.	«Здоровье» и «Физическая культура» (обучение плаванию)	1	1	1	1
3.	«Познание» (формирование целостной картины мира)	1	1	1	1
4.	«Познание» (формирование элементарных математических представлений)	1	1	1	2
5.	«Познание» (конструирование)	1	1	1	1
6.	«Труд» (рукотворный мир)				
7.	«Коммуникация» (звукопроизношение и обучение грамоте)	1 (средний)	1	1	1
8.	«Коммуникация» (формирование лексико грамматических категорий)			1	1
9.	«Коммуникация» (развитие навыков связной речи)	1	1	1	1
10.	«Художественное творчество» (рисование)	1	1	2	2
11.	«Художественное творчество» (лепка)	1 раз в 2 недели	1 раз в 2 недели	1 раз в 2 недели	1 раз в 2 недели
12.	«Художественное творчество» (аппликация)	1 раз в 2 недели	1 раз в 2 недели	1 раз в 2 недели	1 раз в 2 недели
13.	«Музыка»	2	2	2	2
	ВСЕГО	11/12	12	14	15
	Продолжительность (в соответствии с действующим СанПиН) - в минутах	15/20	20	25	30

Примечание. Реализация задач образовательных областей «Социализация», «Безопасность» осуществляется интегрированно в непосредственно образовательных областях «Физическая культура», «Познание», «Художественное творчество» или в совместной деятельности в режимных моментах

- для детей раннего возраста от 1,5 до 3 лет длительность непрерывной непосредственно образовательной деятельности не превышать 10 мин. Допускается осуществлять образовательную деятельность в первую и во вторую половину дня (по 8-10 минут);
- продолжительность непрерывной непосредственно образовательной деятельности для детей от 3 до 4-х лет (вторая младшая группа) - не более 15 минут, для детей от 4-х до 5-ти лет (средняя группа) - не более 20 минут, для детей от 5 до 6-ти лет (старшая группа) - не более 25 минут, а для детей от 6-ти до 7-ми лет (подготовительная к школе группа) - не более 30 минут;
- максимально допустимый объем образовательной нагрузки в первой половине дня в младшей и средней группах не превышает 30 и 40 минут соответственно, а в старшей и подготовительной к школе группе - 45 минут и 1,5 часа соответственно;
- перерывы между периодами непрерывной образовательной деятельности - не менее 10 минут.

Особенностью организации образовательного процесса в коррекционных группах МАДОУ является отражение специфики коррекционной помощи детям, имеющим нарушения речи, посредством осуществления совместной деятельности:

- учителя – логопеда с ребенком по коррекции имеющихся психоречевых нарушений - индивидуально;
- воспитателей групп при проведении:
 - утренней коррекционной работы по заданию учителя – логопеда - фронтально;
 - вечерней коррекционной работы по заданию учителя – логопеда - индивидуально;
- педагога – психолога с детьми, направленная на коррекцию эмоционально – волевой и коммуникативной сферы детей дошкольного возраста, коррекция невротических и предневротических состояний.

Результаты образовательной деятельности

Данные аттестации и аккредитации	
физическое развитие	98%
познавательно-речевое развитие	98%
социально-личностное развитие	92%
художественно-эстетическое развитие	96%

**Сводная таблица
освоения детьми образовательных областей программы МАДОУ № 13
на 2013-2014 учебный год**

Таблица 1

Дата проведения обследования: сентябрь – октябрь 2013г., апрель-май 2014г.,													
Уровень овладения необходимыми навыками и умениями по образовательным областям (чел./ %)													
Группы	Уровни (чел./ %)	Физическое развитие		Социально-коммуникативное развитие		Познавательное развитие		Речевое развитие		Художественно-эстетическое развитие		Итоговый результат	
		н.г.	к.г.	н.г.	к.г.	н.г.	к.г.	н.г.	к.г.	н.г.	к.г.	н.г.	к.г.
группы (1-2л.)	высокий	адаптация	9/39%	адаптация	3/13%	адаптация	5/21%	адаптация	5/21%	адаптация	0/0%	адаптация	18,8%
	средний		11/48%		14/60%		15/66%		4/17%		0/0%		38,8%
	ниже среднего		-		-		-		-		-		-
	низкий		3/13%		6/22%		3/13%		14/62%		23/100%		42,4%
группы (2-3л.)	высокий	23/57%	38/84%	8/20%	27/63%	8/20%	24/55%	8/20%	28/61%	8/20%	21/46,7%	29%	62%
	средний	12/30%	7/16%	26/65%	16/32,6%	26/65%	19/40,4%	26/65%	16/36%	17/43%	21/46,7%	55%	34%
	ниже среднего	5/13%	-	5/13%	1/2,2%	6/15%	1/2,2%	2/5%	-	11/27%	-	12%	1%
	низкий	-	-	1/2%	1/2,2%	-	1/2,2%	4/10%	1/2,2%	4/10%	3/6,6%	4%	3%
группы (3-4г.)	высокий	-	9/25%	-	20/56%	-	8/22,4%	-	11/30,8%	-	5/15%	0,5%	30%
	средний	30/70%	21/58,8%	29/68%	10/28%	23/53%	17/47,6%	24/55%	14/39%	19/45%	22/62,6%	63%	47%
	ниже среднего	11/25%	4/11%	12/27%	5/16%	18/42%	9/25,2%	17/40%	9/25%	22/50%	8/22,4%	33%	20%
	низкий	1/5%	1/5,2%	1/5%	-	1/5%	1/5,2%	1/5%	1/5,2%	1/5%	-	3,5%	3%
группы	высокий	-	6/14,4%	-	-	5/	8/20,8%	3/	5/12%	-	2/4,8%	6%	11%

(4-5л.)						12%		7.2%					
	средний	14/ 35%	20/48%	14/ 35%	32/76,8%	10/ 24%	18/43,2%	15/ 38%	23/56,8 %	10/ 23.2%	25/61,6 %	36%	57%
	ниже среднего	18/ 44%	12/28,8%	22/ 51%	9/23,2%	17/ 43%	14/33,6%	14/ 33.8%	12/28,8%	19/ 47.8%	12/28,8 %	37%	29%
	низкий	9/ 21%	3/7,2%	5/ 15%	-	9/ 21%	1/ 2,4%	9/ 21%	1/ 2,4%	12/ 29%	2/4,8%	21%	3%
группы (5-6 л.)	высокий	1/ 1.8%	12/20,4%	1/ 1.8%	14/23,8 %	-	6/10,2%	1/ 1.8%	6/10,2%		11/18,7 %	0.9%	17%
	средний	37/ 66.6%	44/74,8%	33/ 59.4%	40/68%	22/ 39.6%	40/68%	31/ 55.8%	40/68%	29/ 52.2%	36/61,2 %	65%	68%
	ниже среднего	14/ 25.2%	2/4.8%	18/ 32.4%	4/8,2%	29/ 52.2%	11/18,7%	14/ 25.2%	11/18,7%	21/ 37.8%	7/17%	27%	13%
	низкий	3/ 6.4%	-	3/ 6.4%	-	4/ 8.2%	1/ 3,1%	9/ 17.2%	1/ 3,1%	5/ 10%	1/ 3,1%	7.1%	2%
группы (6-7 лет)	высокий	7/ 23%	13/43%	3/ 9.6%	18/60%	6/ 19.2%	18/60%	-	19/64%	4/12.8%	16/54%	17%	56%
	средний	24/ 77%	17/57%	26/ 84%	12/40%	24/ 77.6%	12/40%	15/ 48%	11/36%	23/ 80%	14/46%	74%	44%
	ниже среднего	-	-	2/ 6.4%	-	1/ 3.2%	-	16/ 52%	-	4/ 7.2%-	-	8%	-
	низкий	-	-	-	-	-	-	-	-	-	-	29%	-
Итого:	высокий	31/ 15%	87/33%	12/ 5.7%	82/37%	19/ 9%	69/29%	12/ 5.7%	74/31%	12/ 5.7%	56/24 %		
	средний	117/ 56%	129/59%	128/ 61%	133/53%	105/ 50%	130/52%	111/ 53%	117/48%	98/ 46.3%	127/51 %		
	ниже среднего	48/ 23%	18/5%	59/ 28.3%	19/7%	71/ 34%	35/16%	63/ 30.3%	32/14%	77/ 37%	27/12 %		
	низкий	13/ 6%	7/3%	10/ 5%	7/3%	14/ 7%	7/3%	23/ 11%	18/7%	22/ 11%	31/13 %		

Количество детей на начало учебного года – 240 детей, на конец года – 241 ребёнок. Проведен мониторинг освоения образовательных областей программы на 2013-2014 учебный год на всех возрастных группах детского сада, выявлен ещё один уровень - ниже среднего уровень освоения программы по образовательным областям

**Сводная таблица системы изучения достижения детьми целевых ориентиров МАДОУ № 13
на 2013-2014 учебный год**

Таблица 2

Уровень развития интегративных качеств																			
Группы	Уровень (чел./ %)	Физическое развитие		Любознательность, активность		Эмоциональность, отзывчивость		Овладение средствами общения, способами взаимодействия со взрослыми		Способность управлять своим поведением		Способность решать интеллектуальные и личностные задачи		Представления о себе, семье, обществе, государстве, мире и природе		Овладение предпосылками учебной деятельности		Итоговый результат	
		н.г.	к.г.	н.г.	к.г.	н.г.	к.г.	н.г.	к.г.	н.г.	к.г.	н.г.	к.г.	н.г.	к.г.	н.г.	к.г.	н.г.	к.г.
группы (1-2л.)	высокий	адаптация	5/ 22%	адаптация	4/ 17,4%	адаптация	5/ 22%	адаптация	2/ 9,6%	адаптация	1/ 4,3%	адаптация	3/ 13%	адаптация	11/ 48%	адаптация	4/ 18%	адаптация	
	средний		14/ 60%		12/ 52,2%		12/ 52%		12/ 52%		18/ 77,7%		16/ 69%		12/ 52%		19/ 82%		
	ниже среднего		-		-		-		-		-		-		-		-		
	низкий		4/ 18%		7/ 30,4%		6/ 26%		9/ 38,4%		4/ 18%		4/ 18%		-		-		
группы (2-3л.)	высокий	30/ 75%	40/ 88%	22/ 55%	33/ 73,6%	23/ 57,5%	36/ 80%	21/ 52,5%	35/ 76,6%	9/ 22,5%	36/ 76,6%	9/ 22,5%	31/ 66,6%	19/ 47,5%	38/ 84,5%	13/ 32,5%	35/ 78%	37%	77%
	средний	10/ 35%	5/ 12%	12/ 30%	10/ 22%	12/ 30%	7/ 15,5%	14/ 35%	8/ 18%	28/ 70%	7/ 15,5%	27/ 67,5%	13/ 29%	20/ 50%	7/ 15,5%	23/ 57,5%	8/ 17,6%	56%	18%
	ниже среднего	-	-	6/ 15%	1/ 2,2%	4/ 10%	-	4/ 10%	-	3/ 7,5%	1/ 2,2%	4/ 10%	1/ 2,2%	1/ 2,5%		4/ 10%	1/ 2,2%	6,5%	1,1%
	низкий	-	-	-	1/ 2,2%	1/ 2,5%	2/ 4,4%	1/ 2,5%	2/ 4,4%	-	1/ 2,2%	-	-	-		-	1/ 2,2%	0,5%	1,9%
группы (3-4г.)	высокий	-	7/ 15,4%	-	7/ 15,4%	-	8/ 16,8%	-	9/ 19%	-	6/ 17,2%	-	6/ 17,2%	-	6/ 17,2%	-	8/ 16,8%	-	17%
	средний	36/ 35/	35/	26/ 26/	34/ 34/	20/ 20/	32/ 32/	28/ 28/	29/ 29/	32/ 32/	35/ 35/	25/ 25/	35/ 35/	31/ 31/	36/ 36/	27/ 27/	31/ 31/	53%	75%

		82.8 %	80%	60%	78%	48%	74%	64.4 %	67%	73.6 %	76,2 %	57.5 %	76,2 %	74.5 %	78,2 %	62.1 %	74.5 %		
	ниже среднего	6/ 17.2 %	2/ 4,6%	15/ 37.7 %	3/ 6,6%	21/ 49.7 %	4/ 9,2%	13/ 33.3 %	6/ 14%	9/ 24.1 %	3/ 6,6%	16/ 40.2 %	3/ 6,6%	10/ 23.2 %	2/ 4,6%	14/ 35.6 %	5/ 8,7%	26%	7,6%
	низкий	-	-	1/ 2.3%	-	1/ 2.3%	-	1/ 2.3%	-	1/ 2.3%	-	1/ 2.3%	-	1/ 2.3%	-	1/ 2.3%	-	1.6%	0%
группы (4-5л.)	высокий	4/ 9.6%	7/ 17%	4/ 9.6	13/ 32,2 %	-	5/ 12%	-	1/ 2,4%	3/ 7.6%	3/ 7,6%	-	5/ 12%	5/ 12%	6/ 14,4 %	6/ 14,4 %	6/ 14,4 %	5.4%	18%
	средний	26/ 62.4 %	30/ 72%	21/ 50.4 %	26/ 63%	25/ 60%	31/ 76%	16/ 38.4 %	33/ 80,6 %	21/ 51%	29/ 70,4 %	12/ 30.4 %	21/ 51%	13/ 32%	24/ 58,8 %	19/ 45.6 %	19/ 45,8 %	38%	64%
	ниже среднего	11/ 28%	4/ 11%	15/ 37.6 %	2/ 4.8%	15/ 37.6 %	5/ 12%	20/ 48%	7/ 17%	17/ 41.4 %	9/ 22%	25/ 60%	13/ 32,2 %	18/ 42.4 %	9/ 22%	10/ 24%	13/ 32,2 %	32%	20%
	низкий	-	-	1/ 2.4%	-	1/ 2.4%	-	5/ 13.6 %	-	-	-	4/ 9.6%	2/ 4,8%	5/ 13.6 %	2/ 4,8%	6/ 16%	3/ 7,6%	6%	2,1%
группы (5-6 лет)	высокий	7/ 12.6 %	17/ 29%	3/ 5.4%	17/ 29%	1/ 1.8%	18/ 30,6 %	3/ 5.4%	13/ 22,2 %	4/ 7.2%	9/ 16,7 %	1/ 1.8%	12/ 21,8 %	-	7/ 13,3 %	1/ 1.8%	8/ 15,3 %	4%	22%
	средний	41/ 73.8 %	41/ 71%	43/ 77.4 %	38/ 65,9 %	43/ 77.4 %	37/ 64,3%	24/ 43.2 %	38/ 65,9 %	33/ 60%	44/ 74,8 %	29/ 52.2 %	36/ 61,2 %	24/ 43.2 %	39/ 66,3 %	35/ 63%	43/ 73%	49%	67%
	ниже среднего	1/ 1.8%	-	9/ 17.2 %	3/ 5,1%	6/ 19%	3/ 5,1%	10/ 18%	5/ 8,5%	12/ 21.6 %	5/ 8,5%	17/ 30.6 %	9/ 15,3	24/ 43.2 %	11/ 18,7 %	15/ 27%	6/ 10%	20%	8,9%
	низкий	4/ 11.8 %	-	-	-	1/ 1.8%	-	18/ 33.4 %	2/ 3,4%	6/ 11.2 %	-	8/ 15.4 %	1/ 1,7%	7/ 13.6 %	1/ 1,7%	4/ 8.2%	1/ 1,7%	27%	1%
группы (6-7 лет)	высокий	4/ 12.8%	10/ 33%	4/ 12.8%	11/ 36%	5/ 16%	9/ 29%	4/ 12.8%	6/ 21%	4/ 12.8%	7/ 24,4%	3/ 9.6%	6/ 19,4%	3/ 9.6%	8/ 27,4%	4/ 12.8%	16/ 53%	10%	30%
	средний	27/ 87.2 %	20/ 67%	25/ 80.8 %	19/ 64%	24/ 77.6 %	21/ 71%	24/ 77.6 %	24/ 79%	22/ 70.4 %	21/ 71%	18/ 58.4 %	21/ 71%	17/ 55.2 %	22/ 72,6 %	24/ 77.6 %	14/ 47%	60%	67%

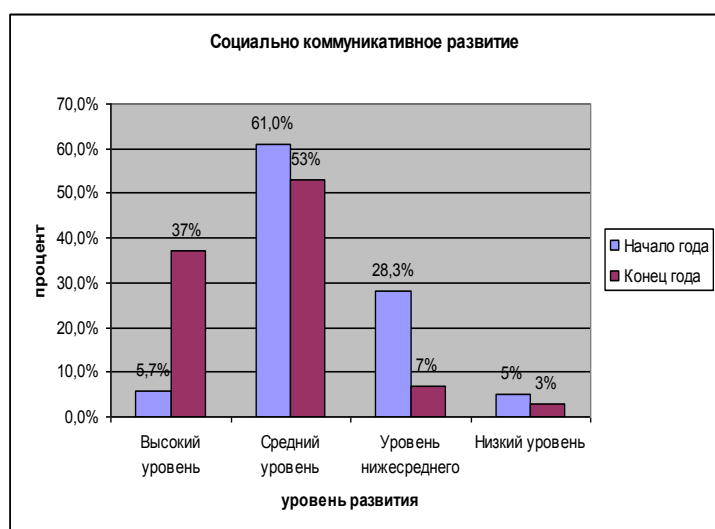
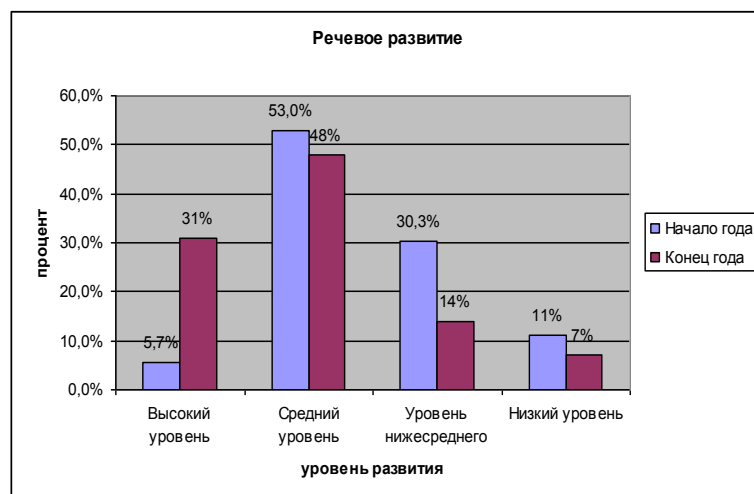
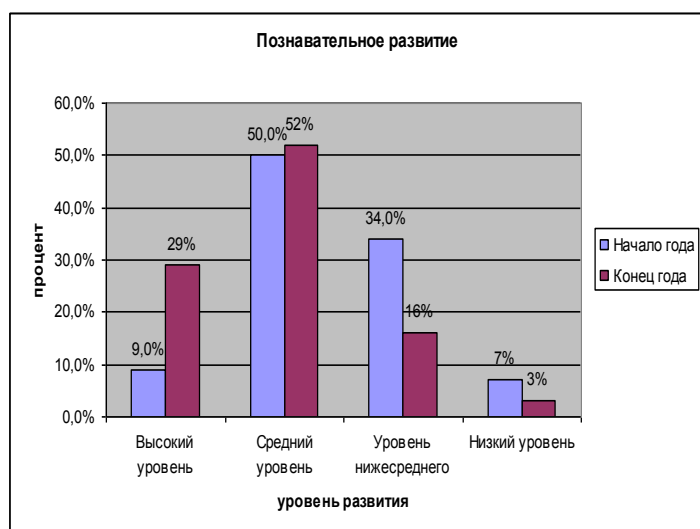
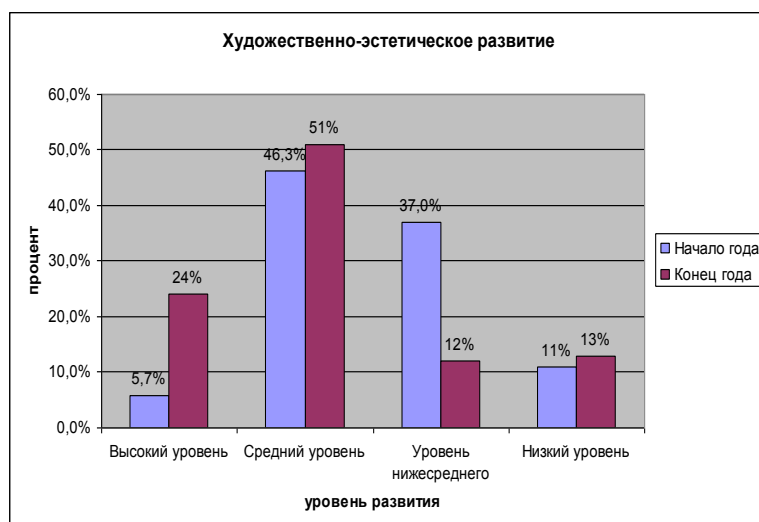
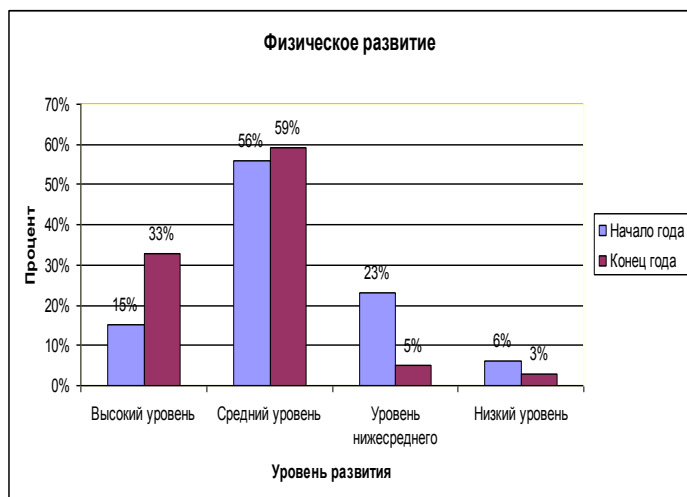
	ниже среднего	-	-	2/ 6.4%	-	2/ 6.4%	-	3/ 9.6%	-	5/ 16.8 %	2/ 6,6%	10/ 32%	3/ 9,6%	11/ 35.2 %	-	3/ 9.6%	-	30%	2%
	низкий	-	-	-	-	-	-	-	-	-	-	-	-	-	-	-	-		
ИТОГО:	высокий	45/ 22%	86/ 34%	33/ 16%	85/ 37.6 %	29/ 14%	81/ 32.4 %	28/ 13%	56/ 22.4 %	20/ 10%	67/ 30.4 %	13/ 6%	63/ 25.2 %	27/ 13%	76/ 33%	24/ 11%	77/ 30.8 %		
	средний	142/ 67%	145/ 58%	127/ 61%	139/ 55.6 %	128/ 61%	140/ 57%	106/ 51%	154/ 61.6 %	136/ 65%	149/ 59.6 %	111/ 53.5 %	142/ 56.8 %	105/ 50%	140/ 57%	118/ 56%	135/ 54%		
	ниже среднего	18/ 9%	6/ 2,4%	47/ 22%	9/ 3.6%	48/ 23%	12/ 5.8%	50/ 24%	18/ 7.2%	46/ 22%	20/ 8%	72/ 34.5 %	29/ 11.6 %	64/ 31%	22/ 8.8%	56/ 27.5 %	25/ 13.6 %		
	низкий	4/ 2%	4/ 1.6%	2/ 1%	8/ 3.2%	4/ 2%	8/ 3.2%	25/ 12%	13/ 8.8%	7/ 3%	5/ 2%	13/ 6%	7/ 6.4%	13/ 6%	3/ 1.2%	11/ 5.5%	4/ 1.6%		

Выводы:

В МАДОУ «Детский сад комбинированного вида №13» система изучения достижения детьми образовательных областей и целевых ориентиров проводится на основании методических рекомендаций, разработанных И.Б.Едаковой, И.В.Колосовой, А.В. Копытовой, Г.Н. Кузнецовой, С.Н.Обуховой, Т.А.Сваталовой, М.Л.Семёновой, Т.А.Тарасовой и созданных в помощь дошкольным образовательным учреждениям, и методических рекомендаций Г.Н. Лавровой «Организация системы мониторинга в специальном (коррекционном) образовании».

Количество детей на начало учебного года – 240 детей, на конец года – 241 ребёнок. Проведена система изучения достижения детьми целевых ориентиров на 2013-2014 учебный год на всех возрастных группах детского сада, выявлен еще один уровень - ниже среднего уровень развития у детей целевых ориентиров.

Сводные мониторинга по образовательным областям представлены в диаграммах



Выводы: Таким образом, в результате проведенного мониторинга была выявлена положительная динамика уровня овладения навыками и умениями по всем

образовательным областям: физическое развитие (18%), познавательное развитие (20%), социально коммуникативное развитие (30%), художественно – эстетическое развитие (18%), речевое развитие (25%).

Самый низкий процент высокого уровня выявлен по области «Физическое развитие» и «Художественно-эстетическое развитие», что наглядно отражено в диаграммах. На проведенных в МАДОУ психолого – педагогических консилиумах были выявлены причины и определены задачи совершенствования образовательного процесса по данным областям, что будет отражено в плане деятельности МАДОУ №13 на 2014-2015 учебный год. Самый низкий уровень овладения навыками и умениями по всем образовательным областям выявлен в группе раннего возраста (с 1 до 2 лет), что объясняется тем, что в предложенном мониторинге для детей с 1,5 до 3 лет определены одни критерии. Воспитанники с 3 до 6 лет, у которых выявлен низкий уровень по тем или иным областям (или в целом) в течение учебного года отслеживались психолого-педагогической службой МАДОУ, выявлены причины низкого уровня усвоения программы, дети направлены на городскую ПМПК.

2.2 Методическая деятельность

Цель деятельности МАДОУ №13 в 2013-2014 учебном году

Формирование общей культуры, развитие физических, интеллектуальных и личностных качеств, формирование предпосылок учебной деятельности, обеспечивающих социальную успешность, сохранение и укрепление здоровья детей дошкольного возраста, коррекция недостатков в физическом и (или) психическом развитии детей посредством установления социально – партнерских взаимоотношений ДООУ с семьями воспитанников.

Задачи деятельности в 2013-2014 учебном году

Здоровьесбережение:

- Снизить общий показатель заболеваемости детей в МАДОУ на 3-5% посредством реализации технологий сохранения и стимулирования здоровья: стретчинг, подвижные и спортивные игры, пальчиковые игры, дыхательная гимнастика и т.д.

Образовательная:

- Сформировать базисные основы лексического строя речи у детей групп общеразвивающей и компенсирующей направленности, в соответствии с индивидуальными особенностями, посредством специально созданной речевой среды.

Кадры

- Повысить уровень профессиональной компетентности молодых педагогов на 7% по вопросу изменения форм и содержания взаимодействия с родителями (законными представителями) на основе установления партнерских взаимоотношений.

Взаимодействие с семьями:

- Создать организационные условия по установлению партнерских взаимоотношения ДООУ с семьями воспитанников посредством апробации дидактического пособия «Детский календарь для детей 4-5 лет» в рамках реализации программы управленческой деятельности по осуществлению инновационной работы по теме «Социальное партнерство семьи и ДООУ как ресурс социокультурного развития личности ребенка».

Управленческая:

- Реализовать программу управленческой деятельности администрации МАДОУ по введению федерального государственного образовательного стандарта дошкольного образования в переходный период на 2013 – 2014 учебный год
- В МАДОУ № 13 создана и реализуется оптимальная система методической работы, обеспечивающая лично – ориентированную стратегию, индивидуально – дифференцированный подход к каждому педагогу, оценку эффективности методической работы по конечному результату

В течение года воспитатели и специалисты принимали активное участие в методической деятельности города и МАДОУ.

В 2013-2014 учебном году был обобщен опыт работы по теме «Социальное партнерство семьи и детского сада как средство реализации Федерального государственного образовательного стандарта дошкольного образования». Осенью 2013 года была проведена по данной теме Научно-практическая конференция для педагогов города. Участники высоко оценили данную конференцию, её своевременность и актуальность. По итогам работы федеральной площадки по данной теме был выпущен сборник материалов экспериментальной работы под названием «Опыт работы экспериментальной площадки федерального государственного автономного учреждения «Федеральный институт развития образования» по внедрению дидактического пособия для детей 3-4 лет «Детский календарь» в рамках осуществления инновационной работы по теме «Социальное партнерство семьи и детского сада как ресурс социокультурного развития личности ребенка» за 2012-2013 учебный год»

**Достижения педагогических работников
МАДОУ «Детский сад комбинированного вида № 13»
за 2013-2014 учебный год**

- **Участники полуфинала конкурса «Школа Росатом»** в номинации «Основная образовательная программа детских садов, системно реализующих требования ФГОС дошкольного образования» (**октябрь**).
- МАДОУ № 13 **включен в Национальный реестр «Ведущие образовательные учреждения России»** на основании предложения администрации г. Снежинска.
- **Дипломанты Всероссийского конкурса «Национальная премия в области образования. Элита российского образования»:**
 - **Диплом I степени** в номинации «Лучший инновационный проект – 2013» (**ноябрь-декабрь**);
 - **Диплом II степени** в номинации «За лучшее воспитательное мероприятие – 2014» (**февраль-март**);

**Перечень публикаций педагогов
МАДОУ «Детский сад комбинированного вида № 13»
в сборниках различного уровня**

№ п/п	Наименование статьи	Наименование издания
Международный уровень	<u>Кабатова О.А., Григорьева О.С.</u> «Переход в новую организационно-правовую структуру: мифы и реальность».	Актуальные проблемы дошкольного образования: интеграция образовательного процесса в ДОУ// Материалы IX Международной научно-практической конференции
	<u>Владиминова О.В.</u> «Тактики стимуляции и развития речи детей раннего возраста в семье и ДОУ»	

№ п/п	Наименование статьи	Наименование издания
	<p><u>Нагаева Н.Ф.</u> «Гендерная социализация детей дошкольного возраста средствами физического воспитания»</p> <p><u>Чубарева Т.Н., Кличко Н.А.</u> «Музыкальное воспитание детей дошкольного возраста с учетом гендерного подхода»</p>	<p>(заочная) «Актуальные проблемы дошкольного образования: интеграция образовательного процесса в ДОУ», Челябинск, 2011г./ ЧГПУ.- Челябинск: Изд-во ООО «Три кита», 2011. – 312с.</p>
	<p><u>Шалкина Е.В., Григорьева О.С.</u> «Гендерный подход в организации предметно-развивающей среды в группах детского сада в условиях реализации ФГТ»</p>	<p>Актуальные проблемы дошкольного образования: становление, развитие, перспективы...// Материалы X Международной научно-практической конференции (заочная) «Актуальные проблемы дошкольного образования: становление, развитие, перспективы...», Челябинск, 2012г./ ЧГПУ.- Челябинск: РЕКПОЛ, 2012. – 41бс.</p>
	<p><u>Голубцова О.Н.</u> «Организация преемственных связей в работе учителей-логопедов дошкольного образовательного учреждения и общеобразовательной школы в процессе коррекционного сопровождения ребёнка, имеющего нарушения речи»</p>	<p>«Актуальные проблемы дошкольного образования: содержание и организация образовательного процесса в ДОУ», ...// Материалы XI Международной научно-практической конференции (заочная) «Актуальные проблемы дошкольного образования: содержание и организация образовательного процесса в ДОУ», Челябинск, 2013г./ ЧГПУ.- Челябинск: РЕКПОЛ, 2013. – 358с.</p>
	<p><u>Шалкина Е.В.</u> «Взаимодействие с семьями воспитанников как один из важных компонентов реализации основной общеобразовательной программы дошкольного образования»</p>	<p>«Актуальные проблемы дошкольного образования: научно-методическое сопровождение ФГОС дошкольного образования // Материалы XII Международной научно-практической конференции (заочная) «Актуальные проблемы дошкольного образования: научно-методическое сопровождение ФГОС дошкольного образования»</p>

№ п/п	Наименование статьи	Наименование издания
		образования» в 2 ч. Ч.2. - Челябинск: Цицеро, 2014. – 356с.
Региональный уровень	Кабатова О.А. «Основные направления повышения качества дошкольного образования»	«Современная высшая школа: инновационный аспект научно-методический журнал. Челябинск, 2010. - № 3.- Челябинск: изд-во Негосударственное образовательное учреждение высшего профессионального образования «Русско – Британский Институт Управления», 2010. – 110с.
	Кабатова О.А. «Основные направления повышения качества дошкольного образования в Муниципальном автономном дошкольном образовательном учреждении Снежинского городского округа «Детский сад комбинированного вида № 13»»	Организация стратегического партнерства теории и практики инновационной деятельности образовательных учреждений //Материалы научно – практической интернет конференции Челябинск – Снежинск 12-13 февраля 2010/ под ред. В.Н. Антонова.- Челябинск: Негосударственное образовательное учреждение высшего профессионального образования «Русско – Британский Институт Управления», 2010. – 143с.
Муниципальный уровень	Сборник материалов: развитие и воспитание детей раннего возраста, Снежинск, 2009/Управление образования. – Снежинск: изд – во «Колибри», 2009.- 298с.	<u>11 публикаций</u>
	Сборник материалов: социально-личностное развитие, Снежинск, 2006/Управление образования. – Снежинск: 2006.- 272с.	<u>4 публикации</u>
	Сборник материалов: познавательно-речевое развитие, Снежинск, 2006/Управление образования. – Снежинск, 2006.- в 2ч.	<u>3 публикации</u>
	Сборник материалов: патриотическое воспитание дошкольников, Снежинск, 2007/Управление образования. – Снежинск, 2007.- в 2ч.	<u>8 публикаций</u>
	Сборник материалов: физическое развитие и здоровьесбережение детей дошкольного возраста, Снежинск, 2008/Управление	<u>6 публикаций</u>

№ п/п	Наименование статьи	Наименование издания
	образования. – Снежинск: изд – во «Колибри», 2008.- 292с.	
	Сборник материалов: художественно – эстетическое развитие дошкольников, Снежинск //Управления образования. - Снежинск: изд – во «Колибри», 2010.- 298с.	<u>19 публикаций</u>
Уровень ДОУ	Опыт работы ДОУ «Итоги деятельности муниципального дошкольного образовательного учреждения «Детский сад комбинированного вида №13» на тему «Развитие эмоциональной сферы ребенка и его коммуникативных навыков при ознакомлении с социальной действительностью»	Сборник материалов: развитие эмоциональной сферы ребенка и его коммуникативных навыков при ознакомлении с социальной действительностью», Снежинск, 2009 // МАДОУ.- Снежинск: изд – во «Колибри», 2010.- 369с.
	Опыт инновационной деятельности «Синтез слова и музыки как средство развития детей на основе идеологии партнерства и сотрудничества с семьей в условиях реализации ФГТ к структуре основной общеобразовательной программы дошкольного образования в рамках осуществления инновационной деятельности»	Сборник материалов: инновационной деятельности «Синтез слова и музыки как средство развития детей на основе идеологии партнерства и сотрудничества с семьей в условиях реализации ФГТ к структуре основной общеобразовательной программы дошкольного образования в рамках осуществления инновационной деятельности, Снежинск, 2012// МАДОУ. Снежинск: 2012. – 231с.
	Опыт работы экспериментальной площадки ФГАУ ФИРО по внедрению дидактического пособия для детей 3-4 лет «Детский календарь» в рамках осуществления инновационной работы «Социальное партнерство семьи и детского сада как ресурс социокультурного развития личности ребёнка»	Сборник материалов: экспериментальной площадки ФГАУ ФИРО по внедрению дидактического пособия для детей 3-4 лет «Детский календарь» в рамках осуществления инновационной работы «Социальное партнерство семьи и детского сада как ресурс социокультурного развития личности ребёнка», Снежинск, 2013// МАДОУ. Снежинск: 2013. – 62с.

Воспитанники МАДОУ принимали активнее участие в городских акциях, конкурсах, выставках.

- Общегородские соревнования «Веселые старты – Сам себе спасатель» посвященных 365-летию образования пожарной охраны России, в командных соревнованиях приняли участие 5 воспитанников старшего возраста.
- Участие воспитанников в спартакиаде «Крепыш на воде», приняли участие 10 воспитанников из подготовительных к школе групп.
- Участие в спартакиаде «Крепышок», приняли участие 10 воспитанников раннего возраста.
- Конкурс рисунков «Крепыши - надежда Снежинского спорта», посвященный «Победе российских спортсменов на олимпиаде в городе Сочи». На конкурс были отправлены 10 работ воспитанников старшего и подготовительного к школе возраста.
- Воспитанники МАДОУ приняли участие в городской профилактической акции «Дети улиц». Приняли участие в конкурсе проектов, посвященных теме «Дети – это наше будущее».
- Межведомственная акция «День защиты детей», активное участие приняли дети старшего и подготовительного к школе возраста в конкурсе рисунков «Мир глазами детей».
- Международный день инвалидов, воспитанники МАДОУ приняли участие в выставке «Мы такие же, как все, но чуточку сильнее», которая проходила во Дворце творчества детей и молодёжи имени В.М. Комарова.
- Межведомственная акция «Внимание - дети!» в конкурсе рисунков приняли участие 5 воспитанников МАДОУ «Самый безопасный путь». *Дети вместе с родителями нарисовали безопасный путь к дошкольному учреждению.*
- Воспитатели с воспитанниками и родителями приняли активное участие в акции «Белая ромашка», посвященный всемирному дню борьбы с туберкулёзом. Участников акции составило более 150 человек.
- Воспитанники МАДОУ приняли участие в городском конкурсе детского творчества «Я в пожарные пойду, пусть меня научат», посвященном 365-летию пожарной охраны России, участниками конкурса стали дети старшего и подготовительного к школе возраста. *На выставку были сданы коллективные работы детей и высоко оценены членами жюри.*
- Участие в городском фестивале по лего конструированию «Сказки из леса» (по произведениям В.Бианки, Г. Сладкова, В. Зотова). Команда в составе 5 человек приняла участие в фестивале и подготовила проект «Друзья товарищи» по сказке Н. Сладкова.

Такое партнёрство со многими организациями помогает более успешно решать вопросы обучения и воспитания наших детей.

Достижения воспитанников МАДОУ.

- I место в командных соревнованиях «Веселые старты – Сам себе спасатель», команда МАДОУ №13 показала лучшее время в командном зачёте
- III место в общем зачёте командных соревнованиях «Крепыш»
- В городском фестивале команда «Добрые сердца» МАДОУ №13 одержала победу в номинации «Артистичное выступление»
- Вручены благодарности коллективу группы №10 и группы №8, за активное участие в городском конкурсе детского творчества «Я в пожарные пойду, пусть меня научат», посвященном 365-летию пожарной охраны России.
- Шахматова Анастасия награждена грамотой за I место в соревнованиях по фигурному катанию.
- Потеряев Алексей в соревнованиях по плаванию занял 1 место и был награжден грамотой.

Состояние информатизации образовательного процесса

В МДОУ № 13 выстроена система информационного обеспечения образовательного процесса, которая включает в себя как внешние, так и внутренние потоки информации

1. Технические средства

- 9 персональных компьютеров; из них: - 3 персональных компьютера для управленческой деятельности (заведующий, заместитель заведующего по УВР, заместитель заведующего по АХР), - 3 персональных компьютера для методической и педагогической деятельности: - 2 в педагогическом кабинете, - 1 в кабинете музыкальных руководителей;

- 8 ноутбуков для педагогов;
- 6 принтеров (5- чёрно-белых, 1 - цветной);
- 2 копировальных аппарата;
- 4 сканера;
- 2 мультимедийных системы,
- 1 телефакс

На всех персональных компьютерах имеется выход в Интернет, есть возможность использовать электронную почту, имеется связь с сервером; доступ к локальной сети.

АРМ заведующего, заместителя-заведующего по УВР, заместителя заведующего по АХР, делопроизводителя, старшего воспитателя, включает следующие программы: Microsoft Windows XP; Microsoft Office; ABBYY FineReader, «Формы статотчетности (предприятие)», программы-архиваторы (WinRAR);

АРМ главного бухгалтера, бухгалтера, включает следующие программы: «1С: Предприятие 8»; Контур-Экстерн (для сдачи отчетов); СУФД (Система удаленного финансового документооборота с УФК); АМБА (для расчета заработной платы).

Таким образом, имеющееся информационное обеспечение образовательного процесса позволяет в электронной форме:

- управлять образовательным процессом: оформлять документы (приказы, отчеты и т.д.);

- осуществлять электронный документооборот, сопровождать переписки с внешними организациями, физическими лицами, хранить в базе данных различную информацию;

- вести бухгалтерский учёт: производить расчёты начислений и удержаний, начислять родительскую плату, вести балансовый и забалансовый учет материальных ценностей, вести учёт труда и заработной платы формировать и передавать электронные отчеты во все контролирующие органы;

- создавать и редактировать электронные таблицы, тексты и презентации;

- использовать интерактивные дидактические материалы, образовательные ресурсы;

- проводить мониторинг и фиксировать ход образовательного процесса и результаты освоения основной образовательной программы дошкольного образования;

- осуществлять взаимодействие между участниками образовательного процесса (педагогами, родителями), в том числе интерактивное (посредством локальных и глобальных сетей): у дошкольного учреждения имеется электронный почтовый адрес, официальный Интернет-сайт);

- осуществлять взаимодействие образовательного учреждения с органами, осуществляющими управление в сфере образования, с другими образовательными учреждениями и организациями: используется FTP информационный сервер, Vacuum-IM-Default для обмена информацией и электронными документами между учреждениями и

другими организациями.

В МАДОУ имеются в электронном виде следующие материалы:

- данные по повышению квалификации, аттестации, награждению, участию в методической работе, учет достижений и качества работы педагогов МАДОУ №13;
 - перспективные и тематические планы по всем «разделам образовательной программы»;
 - календарное и перспективное планирование, разработанное в соответствии с федеральными государственными требованиями;
 - мониторинг развития детей;
 - конспекты образовательной деятельности, развлечений и праздников;
 - банк данных по всем возрастам по различным видам деятельности;
 - каталоги мультимедийных презентаций;
 - электронная библиотека нормативно-правовых документов.
- Информационное обеспечение образовательного процесса предполагает наличие в образовательном учреждении квалифицированных кадров: информационно - коммуникационными технологиями владеют 68%. Из них прошли курсы повышения квалификации по ИКТ в 2013-2014 учебном году - 4 педагога. Все педагоги имеют домашние персональные компьютеры, что позволяет им формировать и отрабатывать навыки клавиатурного письма, создавать в электронном виде таблицы, диаграммы, презентации, оформлять методические материалы, стендовый материал для родителей

III. Организация питания детей в МАДОУ

Здоровье детей невозможно обеспечить без рационального питания, которое является необходимым условием их гармоничного роста, физического и нервно-психического развития, устойчивости к воздействию инфекций и других неблагоприятных факторов внешней среды. Кроме того, правильно организованное питание формирует у детей культурно-гигиенические навыки, полезные привычки, так называемое, рациональное пищевое поведение, закладывает основы культуры питания, способствует выработке иммунитета к различным инфекциям.

Организация питания в МАДОУ «Детский сад комбинированного вида № 13» осуществляется на основании следующих нормативных документов:

- *Санитарные требования к организации питания* – СанПиН 2.4.1.3049–13

В том числе:

- Сборники «Организация питания детей в дошкольном образовательном учреждении»: Произв. - практ. изд: В 2 ч./ Министерство образования и науки Челябинской области 2006г.

Основа организации питания детей в дошкольном учреждении является соблюдение рекомендуемых наборов продуктов и рационов питания. Эти наборы включают в себя основные группы продуктов, позволяющих удовлетворить физиологические потребности дошкольников в основных пищевых веществах и обеспечить их необходимой калорийностью. Совершенно очевидно, что в зависимости от длительности пребывания ребенком в детском саду (12 часов) меняется как количество приемов пищи, так и количество требующихся ребенку энергии и пищевых веществ.

Проводя кропотливую ежедневную работу с техником – технологом шеф-поваром, по организации питания воспитанников, было интересно узнать у родителей (законных представителей) их мнение по организации питания в МАДОУ. На совещании у заведующего в феврале 2014 года было решено провести анкетирование «Ваше мнение по организации питания воспитанников дошкольного учреждения». В целом родители (законные представители) воспитанников и сами дети довольны, организацией питания в

МАДОУ, ассортиментом и разнообразием предлагаемых блюд, продуктов. Были внесены предложения: убрать сосиски, сладости; добавить фруктов и овощей. Все предложения мы постарались учесть и скорректировать меню воспитанников МАДОУ.

На основании Приказа Муниципального казенного учреждения «Управление образования администрации города Снежинска» максимальные расходы на питание одного ребенка в день в муниципальных образовательных учреждениях устанавливаются в следующих размерах:

- в ясельных группах с 12-часовым пребыванием – до 91 рубля.
- в дошкольных группах с 12-часовым пребыванием – 109 рублей

Все блюда на пищеблоке готовятся согласно новым разработанным совместно с пищевой лабораторией технологическим картам. Оценка качества рационального питания проводится по двум направлениям:

1. Ведется накопительная ведомость, осуществляется подсчет среднего количества каждого продукта на одного ребенка в день. В конце месяца делается полный отчет по нормам питания. Выполнение натуральных норм продуктов питания представлено в
2. Один раз в месяц подсчитывается химический состав и калорийность рациона. При выявлении отклонений от нормы питания проводится соответствующая корректировка.

В правильной организации питания детей большое значение имеет создание благоприятной, эмоциональной и окружающей обстановки в группе. Дети должны быть обеспечены соответствующей посудой, удобно сидеть за столом. Блюда следует подавать красиво оформленными, не слишком горячими, но и не холодными.

Детей нужно приучать к чистоте и опрятности, важно правильно соблюдать последовательность приема пищи, не заставлять детей долго сидеть за столом в ожидании очередных блюд.

В дошкольном учреждении были разработаны памятки "Воспитание у дошкольников культуры поведения за столом"

Во всех группах дошкольного учреждения была приобретена новая мебель для детей детского сада для приема пищи и занятий в группе, которая легко регулируется по мере роста ребенка.

Последние годы аллергические заболевания получили широкое распространение, особенно среди детей раннего возраста. При этом, чаще всего встречается аллергия – неадекватная реакция организма, на некоторые пищевые продукты. Поэтому организация рационального питания для такого ребенка представляет порой большие трудности. Чтобы организовать правильное питание ребенка, страдающего пищевой аллергией, необходимо прежде всего, установить продукт, который стал причиной аллергической реакции, исключить его из рациона питания. Исключенный из рациона продукт нужно заменить другим, с таким расчетом, чтобы общее количество основных пищевых веществ в питании ребенка соответствовало его потребностям. В дошкольном учреждении составляется специальное меню для детей с аллергопатологией по диете № 2 с исключением продуктов, которые вызывают у них аллергические реакции.

Организация питания детей в ДОУ должна сочетаться с правильным питанием ребенка в семье. Нужно стремиться к тому, чтобы домашнее питание дополняло рацион детского сада. С этой целью родители информируются о продуктах и блюдах, которые ребенок получил в течение дня в детском саду, вывешивая в группах ежедневное меню детей, с рекомендациями на ужин.

В соответствии с договором с ФГУЗ «Центр гигиены и эпидемиологии № 15» ФМБА России проводится лабораторный и производственный контроль с целью безопасности организации питания в детском саду.

IV. Обеспечение безопасности

Основными направлениями деятельности администрации МАДОУ по обеспечению безопасности в детском саду является:

- пожарная безопасность
- антитеррористическая безопасность,
- ГО и предупреждение ЧС
- охрана труда.

Разработаны / скорректированы следующие документы организационного характера:

- Паспорт антитеррористической защищенности МАДОУ №13;
- План ГО МАДОУ №13;
- план основных мероприятий в области гражданской обороны, предупреждения и ликвидации чрезвычайных ситуаций, обеспечения пожарной безопасности и безопасности людей на водных объектах на 2014 год в МАДОУ №13

В целях соблюдения антитеррористической безопасности приняты следующие меры:

- Приобретены и заправлены огнетушители;
- Приобретен прибор охранной сигнализации;
- Обеспечение круглосуточной охраной силами вахтеров и сторожей.
- Установлены металлические двери на центральные входа в дошкольное учреждение с системой СКУД, к концу года планируется установка видео-наблюдения

В МАДОУ регулярно проводятся мероприятия по соблюдению правил пожарной безопасности, ГО и предупреждению ЧС (тренировочная эвакуация, инструктажи по обеспечению безопасности для сотрудников, учеба по Гои ЧС, занятия по ОБЖ для детей).

V. Финансово – экономическая деятельность МАДОУ

За 2014-2015 учебный год из различных бюджетов были получено **441563** рубля:

- из местного бюджета **124135** рублей;
- из областного бюджета **225828** рублей;
- из федерального бюджета для оснащения группы кратковременного пребывания **91600** рублей.

В тоже время были получены доходы от предпринимательской деятельности (597861 рубль):

- родительская плата составила, **более 3 мил рублей**, на МТБ было направлено **438861** рубль
- от проведения дополнительных платных образовательных услуг было получено **508000** рублей (из них на заработную плату педагогов было отправлено 68%, а 32% - **160000** рублей на развитие МТБ МАДОУ).

Полученные средства распределились следующим образом:

- на финансирование из **местного бюджета** было частично обновлено компьютерное оборудование, проведена подписная компания
- игровое, дидактическое оборудование, электромобили на финансирование **областного бюджета**.
- на средства из **федерального бюджета** было приобретено мультимедийное оборудование.

На средства, полученные **от предпринимательской деятельности:**

- приобретена детская мебель: столы, стулья на регулируемых ножках, детская стенка на **166380** рублей, т.о. все 12 групп оснащены регулируемой мебелью.
- так же в холлах второго этажа детские скамейки были заменены на детские диваны, по рекомендации родителей -**18000** рублей

- в целях профилактики вирусной инфекции на группы были приобретены облучатели на **25000** рублей.

- на группах проведены сантехнические работы по замене оборудования **19000** рублей

- для проведения различных мероприятий для детей в музыкальный зал были приобретены рольшторы (жалюзи) -**22870** рублей

- на пищеблок было приобретено новое технологическое оборудование: на **57300** рублей отремонтирована холодильная камера; на **97266** рублей приобретена Универсальная кухонная машина. Благодаря этому значительно расширилось меню: различные суфле, запеканки и т.д.

- на средства полученные от проведения платных образовательных услуг были заменены входные двери с системой СКУД, по установки видеонаблюдения ведутся технические работы, произведена предоплата.

При подготовки дошкольного учреждения к учебному году, большую помощь и поддержку оказывают родители. Все косметические ремонты на группах проведены их силами. Большое спасибо.

VI. Социальное партнерство с родителями

При установлении эффективного взаимодействия МАДОУ с семьями воспитанников учитываются основные правила:

- родители являются первыми воспитателями ребенка;
- детские сады создаются в помощь семье в деле воспитания детей;
- какие педагоги – такие и родители, и, наоборот, какие родители – такие педагоги;
- педагоги воздействуют на семью через ребенка и для ребенка;
- семья воздействует на педагогов через ребенка и для ребенка.

Целью взаимодействия с семьей является установление доверительных взаимоотношений между ДОУ и семьями воспитанников по вопросам правовой и педагогической компетентности родителей (законных представителей) на основе изучения их запросов на образовательную деятельность детского сада.

Основными направлениями взаимодействия являются:

аналитическое. Цель: изучение потребности родителей на образовательные услуги для определения перспектив развития ДОУ, содержания работы и форм организации;

познавательное. Цель: повышение правовой и педагогической культуры родителей и вовлечение родителей в образовательный процесс;

информационное. Цель: ознакомление родителей с содержанием и методикой образовательного процесса и создание презентативного имиджа ДОУ.

Исходя из направлений взаимодействия, педагоги ДОУ используют различные формы и методы. Основанием для их определения являются нормативные документы, закрепляющие основу взаимодействия, а также современные исследования основных направлений взаимодействия ДОУ и семьи (психолого-педагогическое сопровождение семьи в вопросах воспитания детей, защита прав ребенка, работа с семьями, требующими повышенного внимания и нуждающимися в особой помощи и др.).

В образовательном процессе дошкольного учреждения активно используются как традиционные, так и нетрадиционные формы работы с родителями воспитанников: родительские собрания; индивидуальные и групповые консультации; беседы; посещения на дому; родительские тренинги; мастер-классы, практикумы, родительские чтения; педагогические гостиные; круглые столы и др.

Одной из наиболее доступных форм установления связи с семьей являются педагогические беседы с родителями. Целью педагогической беседы является обмен мнениями по тому или иному вопросу, ее особенность заключается в активном участии и

воспитателя, и родителей. Беседа может возникать стихийно по инициативе и родителей, и педагога.

Практикумы организуются с целью выработки у родителей педагогических умений по воспитанию детей, эффективному расширению возникающих педагогических ситуаций, тренировки педагогического мышления.

Проведение «Дней открытых дверей» нацелено на ознакомление родителей со спецификой дошкольного образования, позволяет избежать многих конфликтов, вызванных незнанием и непониманием родителями специфики организации образовательного процесса детского сада.

Тематические консультации помогают ответить на все вопросы, интересующие родителей. Отличие консультации от беседы в том, что беседы предусматривают диалог, его ведет организатор бесед. Главное назначение консультации - родители убеждаются в том, что в детском саду они могут получить поддержку и совет.

В нашем ДООУ в рамках осуществления социального партнерства ДООУ с семьями воспитанников уже второй год действует волонтерское движение, многие родители, являются активными участниками. Примечание: волонтерство — это широкий круг деятельности, официальное предоставление услуг и другие формы гражданского участия, которая осуществляется добровольно на благо широкой общественности без расчёта на денежное вознаграждение.

Наиболее востребованной формой работы с родителями является информационно-наглядная пропаганда — целенаправленное систематическое применение наглядных средств в целях ознакомления родителей с задачами, содержанием, методами воспитания в детском саду, оказания практической помощи семье:

- информационный уголок для родителей (содержит материалы информационного характера - правила для родителей, распорядок дня, объявления различного характера; материалы, освещающие вопросы воспитания детей в детском саду и семье);

- разнообразные выставки (выставки детских работ, тематические выставки по определенному разделу программы);

- информационные листки (объявления о собраниях, событиях, экскурсиях, просьбы о помощи, благодарности добровольным помощникам и т.д.);

- папки–передвижки (формируются по тематическому принципу) и другие.

В содержание психолого-педагогической работы по освоению детьми образовательных областей могут быть включены разнообразные формы работы с родителями воспитанников: родительские собрания; беседы; консультативные встречи; мастер-классы; открытые просмотры; дни открытых дверей; семинары-практикумы; совместные проекты; конференции; викторины и др.

В дошкольное образовательное учреждение формирует доверительные, равноправные и равноответственные взаимоотношения с семьей, руководствуясь в своей деятельности соблюдением следующих этапов.

I подготовительный этап предполагает:

- деятельность по согласованию взглядов на цели, средства и методы воспитания детей в условиях ДООУ;
- рассмотрение вопросов, связанных с выработкой единых подходов в организации распорядка дня, питания, гигиенических и оздоровительных процедур;
- анкетирование родителей с целью знакомства с индивидуальными особенностями каждого ребёнка, выявления наиболее значимых, волнующих родителей вопросов воспитания ребёнка в семье, запросов родителей относительно образовательной деятельности детского сада;
- изучение уровня педагогической культуры родителей и стилей семейного воспитания;

- обсуждение с родителями вопросов, связанных с их участием в стратегическом, перспективном и календарном планировании образовательной работы с детьми;
- формирование актива родительской общественности в групповых ячейках и ДООУ; привлечение родителей к оценке материалов и оборудования, которые предполагается использовать в работе с детьми с последующим их участием оснащения образовательного процесса;
- проведение маркетинга, оказываемых дошкольным образовательным учреждением услуг для родителей и их реклама;
- обсуждение режима встреч педагогов с родителями для взаимодействия в течение учебного года и выработка решения по их проведению;
- корректировка Договора дошкольного образовательного учреждения с родителями, обсуждение его содержания и подписание.

II основной этап предполагает:

- деятельность по привлечению родителей к участию в работе дошкольного образовательного учреждения с учётом их интересов и предпочтений;
- индивидуальное обсуждение с родителями результатов диагностического обследования уровня усвоения программы, динамики развития и индивидуально-типологических особенностей ребёнка. Разработка стратегии и тактики его воспитания и обучения путём объединения усилий дошкольного образовательного учреждения и родителей;
- деятельность по повышению правовой культуры родителей, направленной на предупреждение нарушений прав ребёнка в семье, убеждение их в равноответственном и равноправном образовании воспитанника;
- деятельность по повышению психолого-педагогической компетентности родителей в вопросах воспитания и обучения ребёнка при реализации задач образовательных областей с учётом особенностей его развития и потребностей семьи.

III аналитический этап предполагает:

- аналитическую деятельность по определению уровня: взаимодействия с семьями воспитанников, удовлетворённости семей воспитанников деятельностью детского сада и взаимоотношениями с ним.

Таким образом, данная система взаимодействия, основанная на равноправных и равноответственных отношениях, способствует установлению доверительного контакта между ДООУ и родителями, которая выражается в следующем: положительном эмоциональном настрое педагогов и родителей на совместную работу по воспитанию детей. Родители уверены в том, что ДООУ всегда поможет им в решении педагогических проблем и в то же время не навредит, так как будут учитываться мнение семьи и предложения по взаимодействию с ребёнком. Педагоги, в свою очередь, заручены пониманием со стороны родителей в большинстве проблем; учете индивидуальности ребёнка. Педагог, постоянно поддерживая контакт с семьёй, знает особенности, привычки своего воспитанника и учитывает их при работе, что, в свою очередь, ведёт к повышению эффективности педагогического процесса; возможности родителей выбирать и формировать то направление в обучении и воспитании ребёнка, которое они считают нужным.

Таким образом, родители берут на себя ответственность за образование ребёнка; укрепление внутрисемейных связей; возможности реализации единой программы воспитания и обучения ребёнка в ДООУ и семье; возможности учета типа семьи и стиля семейных отношений.

Показатели деятельности МАДОУ, подлежащего самообследованию

№ п/п	Показатели	Единица измерения
1	Образовательная деятельность	
1.1	Общая численность воспитанников, осваивающих образовательную программу дошкольного образования, в том числе:	234 человек
1.1.1	В режиме полного дня (8 — 12 часов)	234 человек
1.1.2	В режиме кратковременного пребывания (3 — 5 часов)	человек
1.1.3	В семейной дошкольной группе	человек
1.1.4	В форме семейного образования с психолого-педагогическим сопровождением на базе дошкольной образовательной организации	человек
1.2	Общая численность воспитанников в возрасте до 3 лет	70 человек
1.3	Общая численность воспитанников в возрасте от 3 до 8 лет	164 человек
1.4	Численность/удельный вес численности воспитанников в общей численности воспитанников, получающих услуги присмотра и ухода:	234/100% человек/%
1.4.1	В режиме полного дня (8 — 12 часов)	234/100% человек/%
1.4.2	В режиме продленного дня (12 — 14 часов)	человек/%
1.4.3	В режиме круглосуточного пребывания	человек/%
1.5.	Численность/удельный вес численности воспитанников с ограниченными возможностями здоровья в общей численности воспитанников, получающих услуги:	100/43% человек/%
1.5.1	По коррекции недостатков в физическом и (или) психическом развитии	100/43% человек/%
1.5.2	По освоению образовательной программы дошкольного образования	100/43% человек/%
1.5.3	По присмотру и уходу	человек/%
1.6	Средний показатель пропущенных дней при посещении дошкольной образовательной организации по болезни на одного воспитанника	5,4 дней
1.7	Общая численность педагогических работников, в том числе:	35 человек
1.7.1	Численность/удельный вес численности педагогических работников, имеющих высшее образование	22/63% человек/%
1.7.2	Численность/удельный вес численности педагогических работников, имеющих высшее образование педагогической направленности (профиля)	22/63% человек/%
1.7.3	Численность/удельный вес численности педагогических работников, имеющих среднее профессиональное образование	13/37% человек/%
1.7.4	Численность/удельный вес численности педагогических	13/37%

	работников, имеющих среднее профессиональное образование педагогической направленности (профиля)	человек/%
1.8.	Численность/удельный вес численности педагогических работников, которым по результатам аттестации присвоена квалификационная категория, в общей численности педагогических работников, в том числе:	26/74% человек/%
1.8.1	Высшая	12/34% человек/%
1.8.2	Первая	9/25% человек/%
1.9	Численность/удельный вес численности педагогических работников в общей численности педагогических работников, педагогический стаж работы которых составляет:	человек/%
1.9.1	До 5 лет	6/17% человек/%
1.9.2	Свыше 30 лет	7/20% человек/%
1.10	Численность/удельный вес численности педагогических работников в общей численности педагогических работников в возрасте до 30 лет	7/20% человек/%
1.11	Численность/удельный вес численности педагогических работников в общей численности педагогических работников в возрасте от 55 лет	6/17% человек/%
1.12	Численность/удельный вес численности педагогических и административно-хозяйственных работников, прошедших за последние 5 лет повышение квалификации/ профессиональную переподготовку по профилю педагогической деятельности или иной осуществляемой в образовательной организации деятельности, в общей численности педагогических и административно-хозяйственных работников	36/97% человек/%
1.13	Численность/удельный вес численности педагогических и административно-хозяйственных работников, прошедших повышение квалификации по применению в образовательном процессе федеральных государственных образовательных стандартов в общей численности педагогических и административно-хозяйственных работников	6/16% человек/%
1.14	Соотношение «педагогический работник/воспитанник» в дошкольной образовательной организации	35/259 человек/ человек
1.15	Наличие в образовательной организации следующих педагогических работников:	

1.15.1	Музыкального руководителя	Да
1.15.2	Инструктора по физической культуре	Да
1.15.3	Учителя-логопеда	нет
1.15.4	Логопеда	
1.15.5	Учителя-дефектолога	Нет
1.15.6	Педагога-психолога	Нет
2.	Инфраструктура	
2.1	Общая площадь помещений, в которых осуществляется образовательная деятельность, в расчете на одного воспитанника	6,6 кв. м
2.2	Площадь помещений для организации дополнительных видов деятельности воспитанников	292 кв. м
2.3	Наличие физкультурного зала	Да
2.4	Наличие музыкального зала	Да
2.5	Наличие прогулочных площадок, обеспечивающих физическую активность и разнообразную игровую деятельность воспитанников на прогулке	Да

Заведующий МАДОУ
«Детский сад комбинированного вида №13»

О.А. Кабатова